

Memoria Económica



Memoria de Labores 2007

Solidaridad desde la comunidad...



Oficina Central
 Colonia Miramonte, Calle Cerro Verde # 3028 San Salvador, C.A.
 Tels.: 2260-1472, 2260-1474 y 2260-1384
 E-mail: fundacion@redes.org - www.redes.org



INDICE

Programas y Departamento	4
Acciones Económicas	5
Organización con enfoque asociativo y conformación de redes	5
Seguridad alimentaria y generación de ingresos	6
Optimización de recursos naturales	7
Acciones Sociales y Organizativas	8
Fortaleciendo las relaciones entre asociaciones de migrantes y sus comunidades de origen.	8
Fortalecimiento de la participación política de las mujeres en el ejercicio de sus derechos y en la verificación de políticas municipales de equidad de género.	9
Hombres por la equidad de género.	10
Articulación de organizaciones de base y fortalecimiento de la Coordinadora de Organizaciones para el Desarrollo Económico y social de El Salvador (CODES)	10
Gestión del riesgo.	11
Obras de Infraestructura Social	12
Vivienda y saneamiento ambiental	12
Otras infraestructuras y servicios	12
Crédito a la Microempresa	13
Balance General	14
Memoria Económica	15
Proyectos Ejecutados	15

Oficinas

Oficina Central

Colonia Miramonte, Calle Cerro Verde # 3028 San Salvador, C.A.

Tels.: 2260-1472, 2260-1474 y 2260-1384

E-mail: fundacion@redes.org - www.redes.org

Oficina Suchitoto

Calle Francisco Morazán y 4a. Avenida Norte, casa

12, Barrio El Centro

Tel.: 2335-1156.

Oficina Sensuntepeque

6a. Calle Poniente # 32, Barrio El Calvario,

Sensuntepeque, Cabañas.

Tel.:2382-2522.

Oficina Cojutepeque

Av. José María Rivas, Barrio San Nicolás # 23,

Cojutepeque, Cuscatlán.

Tel.: 2372-0093.

Organización

Asamblea General de Socios/as.

Junta Directiva 2007-2009.

- Presidente : Sr. Teodoro Antonio Pacheco
- Vice-Presidente : Dr. Ricardo Miranda
- Secretario : Sr. José Mercedes Sánchez
- Tesorero : Sr. Salvador Antonio Orellana (CRC)
- Sindica : Sra. Susana Dolores Rodríguez
- Primer Vocal : Sr. Rubén Alvarado (ADECOSAL)
- Segundo Vocal : Sr. José Luis Henríquez (CODITOS)

Director Ejecutivo:

- Carlos Cotto

Para la ejecución del trabajo la Fundación esta organizada de la manera siguiente:

- Dirección Ejecutiva
- Departamento de Administración y Finanzas
- Departamento de Créditos
- Departamento de Planificación
- Programa Social y Desarrollo Local
- Programa de Desarrollo Económico
- Programa de Infraestructura y Topografía



Presentación

La Fundación REDES se complace en presentar su memoria de labores 2007 con la que queremos compartir lo que hicimos durante el año y las contribuciones que hemos ofrecido, en alianza con otras organizaciones, para la construcción de una sociedad con justicia, democracia y equidad.

El año 2007 ha contado con un firme compromiso en nuestra labor principal que es el acompañamiento de procesos a nivel territorial a través de nuestros ejes programáticos. El estrechamiento de vínculos con nuestras organizaciones socias (gremios, asociaciones, cooperativas, movimientos) ha permitido potenciar de manera decidida procesos de fortalecimiento de la organización local y apoyar el esfuerzo de coordinación y articulación de éstas en la búsqueda de acciones y objetivos conjuntos.

El año 2007 se caracterizó por el agravamiento de las condiciones económicas de la población, alejando a las familias del acceso al alimento, incrementando la situación crítica de acceso al agua potable y viendo el vertiginoso ascenso de los precios de los combustibles, así como el impacto que esto ha tenido en la economía local, agravado por el desmantelamiento de agro a raíz de muchos años de políticas contrarias al interés colectivo.

También 2007 se caracterizó por ser un año emblemático en el intento por criminalizar la movilización y la protesta social, con el intento de ver como delincuentes a luchadoras y luchadores sociales en la reivindicación de los derechos humanos para la población. Nunca en la etapa de la posguerra se vieron tan amenazados los derechos a la libre expresión, a la protesta y a la movilización social.

A nivel internacional, 2007 pasará a la historia como el año en que de forma masiva a nivel global se tomó conciencia de la existencia real del cambio climático como un fenómeno acelerado por los procesos industriales y la vida moderna, a través de la emisión a la atmósfera de gases de efecto invernadero de una manera tal que la civilización actual se encuentra en un proceso de creciente riesgo.

En este año REDES concluyó un ciclo dentro de su planeación estratégica y se preparó para el nuevo ciclo 2008-2012 mediante un ejercicio de revisión profunda de su accionar, sus logros, sus errores y sus estrategias, con la finalidad de proyectar nuevas líneas estratégicas de trabajo que permitan, mediante el acompañamiento de actores sociales, contribuir en un proceso de transformación social que tiene a su base el nivel de conciencia que logre la población al verse como sujetos de derechos y la consecuente acción transformadora que de ello se desprende.

La fundación REDES hace un reconocimiento a todos y todas aquellas personas que han contribuido a su trabajo en estos años, desde su rol de empleados/as, voluntarios, agencias de cooperación, promotoras y dirigentes comunales de las zonas donde se han desarrollado los programas y proyectos; Gobiernos Municipales con los cuales se ha coordinado el trabajo de campo y a todas y todos los actores y sujetos que se han involucrado en los procesos que impulsamos.

Reiteramos nuestro compromiso de continuar trabajando por apoyar la transformación de las condiciones de vida en las comunidades donde trabajamos, mediante las diversas acciones técnicas y de incidencia que permitan desarrollar procesos participativos de transformación social, brindando herramientas a las protagonistas del proceso, mujeres y hombres, para contribuir en un cambio hacia la justicia social y la dignidad de las personas.

Programas

Programa de Desarrollo Económico PRODE

Contribuyendo con las familias participantes, mediante procesos de acompañamiento, que fortalezcan sus capacidades y disminuyan las vulnerabilidades económicas y las causadas por desastres en la comunidad.

El programa de Desarrollo Económico ha tenido una cobertura territorial durante el 2007 de 30 comunidades pertenecientes a ocho municipios de los departamentos de Cabañas, Cuscatlán, San Vicente, La Paz y Usulután. El total de la población atendida fue de 872 personas de forma directa y 3,488 personas de forma indirecta, de las cuales un 57% son mujeres.

Para garantizar el buen desarrollo de las acciones, REDES ha fortalecido las capacidades tecnológicas de los grupos y la aplicación de herramientas metodológicas, focalizando el esfuerzo en temáticas como: la organización económica con enfoque asociativo, conformación de redes de productores/as-comercializadores/as, seguridad alimentaria, generación de ingresos y optimización de recursos naturales.

Programa Social y Desarrollo Local, PRODEL

Generando capacidades en la población y contrapartes locales, para fortalecer el nivel de participación ciudadana e incidencia con equidad de género, contribuyendo de esa forma al desarrollo local y la transformación social.

Organiza un conjunto de actividades y proyectos de naturaleza social en las áreas de género, participación ciudadana, organización social, planificación participativa del desarrollo local entre otros.

Existe un Centro de Gestión de Riesgos (CGR) que tiene por objetivo el fortalecimiento de la autogestión comunitaria, potenciando capacidades locales con alto nivel de participación en decisiones, que propicien el desarrollo a través de la gestión de los riesgos

Programa de Infraestructura

Acompañando a las comunidades en la formulación y ejecución de proyectos de construcción de infraestructura familiar y comunal.

Como resultado del trabajo, logramos dotar de una vivienda adecuada a 522 personas, todas de escasos recursos, después de nuestra intervención las familias favorecidas cuentan con una solución habitacional que incluye entre otros componentes la delimitación de las habitaciones, los servicios básicos: letrinas, sistema para el tratamiento de aguas residuales, pilas – lavaderos, baños y cocinas ahorra leña.

Departamento de Crédito

Acceso al crédito blando para microempresas de acumulación simple.

El Programa de Fomento Empresarial inició en el año 1998, con el objetivo de dar apoyo a microempresarios/as marginados por el sistema financiero formal, fortaleciendo las actividades económicas de mujeres y hombres en situación de vulnerabilidad económica. A partir del año 2006, se convierte en Departamento de Créditos con el propósito de hacer más eficaz y eficiente el servicio micro financiero que la institución proporciona en varios Municipios de los Departamentos de San Salvador, Cabañas, Cuscatlán, San Vicente, La Libertad y La Paz.

El fomento a la actividad económica en el sector de la microempresa no solo requiere el apoyo financiero sino también la asesoría en técnicas empresariales que les permita a los microempresarios/as, realizar su actividad sobre la base de la rentabilidad y productividad. REDES ha buscado combinar éstos aspectos y constantemente se trabaja en la generación de nuevas estrategias para poder lograr nuestro objetivo de dar cobertura a estos sectores desprotegidos históricamente.

Acciones Económicas

Organización con enfoque asociativo y conformación de redes

Durante el año 2007 se ha hecho un esfuerzo de articulación de procesos organizativos con el objetivo de crear y fortalecer grupos asociativos o redes de productores/as con quienes se promueve el impulso de iniciativas colectivas de desarrollo económico. Dentro los principales esfuerzos se detallan:

Grupo empresarial solidario - GES

El grupo empresarial solidario surge en la comunidad del Sitio Cenicero, Municipio de Suchitoto Departamento de Cuscatlan, donde se ha logrado articular un esfuerzo con la participación de 35 productores/as, los cuales han fortalecido sus capacidades de manejo productivo, administrativo y comercialización de tilapias y diversas hortalizas, a través de la construcción y manejo de 3 estanques y aproximadamente una manzana cultivada. El grupo, conformado por 10 mujeres y 25 hombres, que incluyen un buen número de jóvenes, tiene en su organización interna una estructura de organización conformada por tres comités: Comité de producción, Comité de comercialización y Comité de turismo.

Banco comunal de mujeres

Paralelo al grupo empresarial solidario, en la misma comunidad del Sitio Cenicero, se ha conformado la estructura de un banco comunal formado por 7 mujeres, con la finalidad de acompañarlas en la formación de capacidades empresariales en el fomento y desarrollo de actividades económicas no agrícolas, lo cual genera ingresos económicos para el sostenimiento familiar.

A través de este banco comunal, las socias tienen la posibilidad de obtener un micro-crédito de manera recurrente para aumentar la inversión de acuerdo a las oportunidades de crecimiento que sus negocios vayan presentando. La administración de este capital de propiedad colectiva, es responsabilidad de las siete socias a través de un acuerdo de trabajo y de un reglamento interno construido colectivamente.

Red Socio Económica Xuchit Tutut

Esta red se inició como un proceso de esfuerzo interinstitucional en el municipio de Suchitoto, con la participación de la cooperativa ACORG de RL, el gremio CRC, la empresa INACOSAL y la Fundación REDES.

Este esfuerzo se ha impulsado con la finalidad de introducir un sistema de vales para el intercambio de bienes y servicios, dentro de los límites de la economía local de Suchitoto. Estos vales llamados "*unidad de intercambio solidario suchitotense*" (UDIS), pretenden fomentar y fortalecer las relaciones comerciales, financieras y sociales entre los integrantes de la red.

Para arrancar fue necesario realizar un estudio sobre el potencial actual y futuro de un sistema de vales dentro de la economía local de Suchitoto, identificando posibles canales de emisión y circulación, beneficios para emisores y usuarios, pero también limitantes y obstáculos.

En base al análisis realizado, se identificaron posibles circuitos de emisión y circulación de vales, se desarrollaron y compararon dos modelos de emisión y administración de vales, uno a través de REDES y otro a través de ACORG definiendo su potencial, sus beneficios y el posible impacto para cada uno de los actores, además de las limitantes, obstáculos y debilidades.





Como producto de lo anterior se inició el proyecto piloto a través del otorgamiento de créditos a través de ACORG, logrando introducir 28 asociados con 32 créditos. Este proceso tuvo una aceptación clara por parte de los participantes, y es a partir de este proceso de aprendizaje que se logra la estructuración de la Red Xuchit Tutut.

La segunda fase del proyecto (2008) permitirá ampliar el circuito de circulación de los UDIS. Esto se realizará con la afiliación de negocios diversos de la zona urbana y rural del municipio con el objetivo claro de encadenar a redes de productores, comerciantes y prestadores de servicios, potenciando la construcción de un modelo de economía solidaria a nivel municipal.

Red de comercializadores/as y productores/as

En el departamento de Cabañas con la participación de productoras/es y comercializadoras/es de los municipios de Victoria y Sensuntepeque, se ha iniciado un proceso de fortalecimiento de capacidades tecnológicas en el área productiva y el aprendizaje de metodologías en el área empresarial y de comercialización, bajo un esquema de economía solidaria, en alianza con ADES.

Un logro significativo ha sido la conformación de varios grupos asociativos de interés: un grupo de manejo de especies menores (aves), un grupo de producción de hortalizas y grupo de comercializadoras, en su mayoría mujeres. Se trata de un proceso de organización a largo plazo que requiere un esfuerzo de seguimiento constante.

Durante el 2007 se han dado los primeros pasos para la construcción de una red basada en los encadenamientos entre productoras/es y comercializadoras/es de la zona. Se está trabajando en mejorar la comunicación entre estos grupos de interés con el objetivo de fortalecer su acercamiento. Ligado a esto se habilitará un centro de acopio, como espacio de intercambio entre diversos actores económicos de la zona para comprar, vender e intercambiar experiencias, donde se pretender sumar más iniciativas en el futuro.



Seguridad alimentaria y generación de ingresos

Se ha mejorado la situación nutricional de las familias beneficiadas, con la introducción de tecnologías de fácil adopción con el objetivo de producir y consumir alimentos en familia, como son el encierro de aves mediante un plan de manejo y la producción de hortalizas con la modalidad de hidroponía.

En este sentido se implementaron y manejaron 129 módulos de aves criollas con un promedio de 25 aves por familia y 82 módulos de producción de hortalizas hidropónicas con un promedio de 7 metros cuadrados por familia, con variedades como: Chile, Tomate, Rábano, Cebollín, Apio, Lechuga y Pepino. Estos se han realizado en muchos casos con grupos de mujeres de los Departamentos de Cabañas, (Sensuntepeque y Victoria) Cuscatlán (San Cristóbal) San Vicente (San Sebastián y San Lorenzo), La Paz (San Emigdio) y Usulután (Jiquilisco).



Como una forma de enfrentar la pérdida de cosechas de la temporada 2007 por sequía o por inundación, se realizó un esfuerzo de distribución de alimentos por trabajo en coordinación con actores locales, debido a la escasez de granos básicos en las comunidades. En esta línea se actuó en los Municipios de Suchitoto, San Cristóbal y Jiquilisco.

Para la generación de ingresos mediante la producción de hortalizas de forma intensiva, se han logrado implementar 6 módulos techados con un área de 72 metros cuadrados, equipados con un sistema de riego artesanal, y asesorados con un plan de producción. Las variedades de hortalizas que se están explotando son : Chile, tomate y pepino. Estas infraestructuras están adistribuidas en las comunidades de El Zapote y San Antonio ambos del Municipio de Victoria; y las comunidades del Aguacate y las Marías, del municipio de Sensuntepeque, departamento de Cabañas.

También se ha logrado el establecimiento y funcionamiento de 9 módulos de aves de raza con estirpes como: Plymouth rock, Rodhe Island y Jersey gigante, en los municipios de Sensuntepeque, Victoria y San Sebastián.

A menor escala se han establecido módulos de cabras, conejos y abejas en el departamento de Cabañas con el objetivo de brindar alternativas para la generación de ingresos a nivel familiar.

El objetivo de estas acciones es formar pequeñas unidades productivas con un manejo tecnificado de bajo costo. Al mismo tiempo, estos centros de producción están mejorando la genética de las aves criollas de las comunidades y con esto la disposición de huevos y carne de calidad.

Asimismo, en la comunidad de Sitio Cenícero del municipio de Suchitoto, también se ha logrado articular acciones de diversificación productiva con la construcción, manejo y seguimiento técnico de 3 peceras de explotación de tilapias con una dimensión de 500 metros cuadrados cada una, manejadas de forma escalonada.

Como parte integral del sistema también se han desarrollado parcelas de producción de hortalizas de forma escalonada en pequeñas áreas estableciendo durante el año variedades como: rábano, chile, pepino, cilantro y maíz en elote.

Para garantizar el acceso al agua se ha construido una caja de captación de agua en una fuente comunitaria y un sistema de distribución que la canaliza hasta el área de las peceras y a un pequeño sistema de riego artesanal hacia las parcelas de hortalizas.

Optimización de recursos naturales

Con la finalidad de reducir la deforestación a nivel comunitario y reducir el tiempo que la familia (fundamentalmente la mujer) destina a la recolección de leña, se han construido 63 cocinas ahorradoras de leña, en los Municipios de San Lorenzo y San Sebastián. A través de un proceso de registros en el consumo de leña, se ha podido determinar que estas cocinas generan un ahorro del 40% en comparación con hornilla abierta.

Fueron construidos 23 reservorios de captación de aguas lluvias con capacidad de almacenar 20 metros cúbicos, beneficiando a 29 familias de los Departamentos de Cabañas (Sensuntepeque y Victoria), Cuscatlán (Suchitoto) y La Paz, (San Emigdio). Con estas obras es posible continuar produciendo en pequeña escala, hortalizas y manejar aves, en los períodos críticos de la época seca.





Acciones Sociales y Organizativas

Fortaleciendo las relaciones entre asociaciones de migrantes y sus comunidades de origen

Se han elaborado una serie de planes básicos comunales, que están permitiendo gestionar apoyos para obras comunales, enfatizando metodologías de trabajo que integran esfuerzos y recursos para el impulso de proyectos comunitarios.

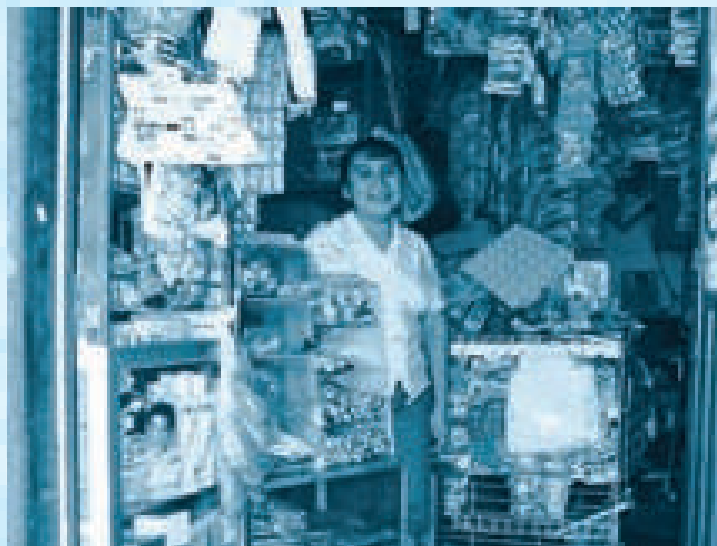
En ese sentido, se ha avanzado grandemente en la estructuración de redes de trabajo en la que están involucrados una diversidad de actores como: ADESCOS, Comités de Enlace, asociaciones de migrantes residentes en los Estados Unidos, organizaciones de migrantes residentes en San Salvador y en poblaciones aledañas a comunidades de origen, Gobiernos Municipales y Fundación REDES.

Como producto de este trabajo, existen dos redes bastante definidas en la comunidad San José Palo Grande, Municipio de Suchitoto y en la comunidad Santa Elena, Municipio San Sebastián.

Como resultado de lo anterior, se e la gestión y administración de comunidades. Además fueron fir coordinación con 3 gobiernos mu Perulapía y San Sebastián, igua asociación de migrantes salvadore

Se han asesorado empresarial y or en los Departamentos de Cuscatlán de 4 microempresas apoyadas por residentes en el exterior y por RED a través de gestiones realizadas p

Este esfuerzo ha contribuido a ge producción en talleres de panader servicio, impulsadas por Clubes E





Se ejecutaron cuatro obras piloto mediante dichas redes, en igual número de llamados convenios de cooperación y municipales: Suchitoto, San Bartolomé. Almente se firmó convenio con una años en Los Ángeles, Estados Unidos.

organizativamente, 8 grupos de jóvenes y San Vicente, lográndose el montaje personas y asociaciones de migrantes ES, sumando a esto fondos obtenidos por apadrinamientos.

mejorar habilidades y destrezas para la alfabetización, serigrafía, artesanía y en áreas de empresariales Juveniles.

Fortalecimiento de la participación política de las mujeres en el ejercicio de sus derechos y en la verificación de políticas municipales de equidad de género

En el Municipio de Suchitoto se ha impulsado por tercer año consecutivo el desarrollo de una Escuela de Liderazgo para mujeres, que ha consistido en la formación y capacitación para 25 mujeres de las comunidades participantes. Como complemento se han desarrollado acciones para mejorar la salud mental de 20 mujeres mediante la organización y seguimiento de un grupo de auto ayuda. Esta acción se ha complementado con actividades productivas agrícolas.

En el Municipio de San Bartolomé Perulapía se ha dado seguimiento al esfuerzo de verificar el cumplimiento de la política de Equidad de Género aprobada por el Concejo Municipal en febrero de 2004.



En este proceso han participado 20 mujeres representantes de 4 comunidades, capacitando y conformando un equipo de Mujeres Monitoras para dar seguimiento al cumplimiento de la política. Asimismo han participado 10 hombres miembros del Concejo Municipal y líderes comunitarios en un proceso de sensibilización de género, en aras de generar condiciones de acercamiento entre hombres y mujeres del Municipio.



Hombres por la equidad de género

Se ha organizado en Suchitoto un grupo de hombres líderes de comunidades que han venido trabajando por alcanzar mayores niveles de equidad de género, mediante un proceso de sensibilización y revisión crítica de las conductas masculinas tradicionales, para trabajar en la construcción de una nueva masculinidad con equidad entre los géneros.

Articulación de organizaciones de base y fortalecimiento de la Coordinadora de Organizaciones para el Desarrollo Económico y social de El Salvador (CODES)

Este esfuerzo está orientado a fortalecer la articulación de un conjunto de 20 organizaciones que se encuentran articuladas a través de la red CODES, la cual cuenta con una estructura interna a nivel nacional para fines de coordinación, monitoreo y seguimiento del proceso de integración y acciones reivindicativas conjuntas.

Dentro de este marco se trabaja en procesos de incidencia para el logro de los Derechos Económicos, Sociales y Culturales de la población que habita en territorios afectados por las políticas producto del injusto sistema económico y social salvadoreño actual. Estos sectores ahora también se encuentran bajo amenaza por el impulso de grandes proyectos de obras públicas o de inversión privada transnacional, que ponen en riesgo la tierra y la vida, ya sea por contaminación, saqueo de recursos naturales o por el desalojo al que llevaría su ejecución.

La CODES ha alcanzado cobertura territorial a nivel nacional con presencia en 11 departamentos, donde se encuentran ubicadas organizaciones de base con capacidad de convocatoria y liderazgo, con la voluntad de compartir experiencias en áreas de organización, funcionamiento, gestión y movilización.

Como parte del apoyo brindado por REDES al fortalecimiento de la CODES y de sus organizaciones, se brindó la asistencia técnica para que 8 asociaciones y cooperativas elaboraran su plan estratégico y operativo, así como otras herramientas de funcionamiento interno. De la misma forma, se contribuyó a mejorar las condiciones de equipamiento y mobiliario de varias organizaciones.

Durante el año 2007 se desarrollaron movilizaciones y talleres, tanto de análisis y estudio, como de elaboración de la plataforma reivindicativa, la propuesta de plan de incidencia y estructura orgánica de la CODES. Asimismo se desarrollaron varios intercambios y un programa de formación y capacitación en áreas técnicas y organizativas, como computación, asuntos administrativo-contables, jurídicos, cooperativismo, organización interna e incidencia entre otros temas.

También se desarrollaron durante el año 3 foros abiertos sobre los temas: "Seguridad Alimentaria"; "No a la impunidad, sí a la Vida" y "La minería metálica en El Salvador: una realidad que amenaza la vida". Paralelamente se inició la producción y transmisión del programa radial "Camino al futuro", la publicación de los primeros números del boletín comunitario "La voz de la comunidad" y la publicación de un video sobre el alto costo de la vida "Un paseo por las nubes", con el cual se han efectuado una innumerable cantidad de sesiones de sensibilización y análisis sobre la situación económica actual del país a nivel de la ciudad y de las comunidades rurales.



Gestión del riesgo

En los municipios de San Lorenzo y San Sebastián se ha logrado consolidar 7 comités de gestión de riesgos, fortalecidos con los conocimientos básicos mínimos para poder dar respuestas a situaciones de riesgo. Esto ha contribuido a que las comunidades vayan teniendo mas incidencia y protagonismo para promover su desarrollo a través de la coordinación entre ADESCOS y comités respectivos, con instituciones locales (Alcaldías, unidad de salud, PNC, etc.) y vayan desarrollando acciones concretas en gestión de proyectos ante los gobiernos locales.

Este componente fue fundamental en todo el proceso de organización porque creó en las comunidades, capacidades organizacionales y de conocimientos prácticos para responder ante situaciones de vulnerabilidad a nivel local, tales como seguridad alimentaria y medio ambiente, entre otras.

En el Municipio de Berlín se ha fortalecido a 8 comunidades y a actores municipales con un proceso de capacitación en gestión de riesgo. En un comienzo se desarrollaron acciones para el fortalecimiento de la estructura organizativa de las comunidades, se analizaron los escenarios de riesgo, sus antecedentes y sus vulnerabilidades actuales. Para una coordinación más oportuna se conformaron comités locales de gestión de riesgo los cuales están integrados por ciudadanas y ciudadanos, líderes y lideresas comunales de los diferentes caseríos. En todo el proceso de ejecución se implementó una Metodología Participativa.



Asimismo, se han beneficiado 6,052 habitantes de las Comunidades rurales San José, Santa Anita, San José Costa Rica y Concepción Lourdes, a través de un proceso clave de capacitaciones en Gestión y Prevención de Riesgos, abordando temas fundamentales como: historia de los desastres en el país, escenarios de riesgos en el país, conceptos fundamentales de gestión de riesgos, análisis de riesgos, ley de protección civil, prevención y mitigación de desastres, el cambio climático, la crisis y gestión de agua en el país, mapa comunitario de riesgos, y fortalecimiento organizativo.

Dentro del proceso de obras de mitigación, se identificaron áreas a proteger, hechura de curvas a nivel, aplicación de otras obras de conservación de suelos, la adquisición y siembra de material vegetativo y otros. Un insumo básico para determinar las áreas a proteger fueron los mapas comunitarios de gestión de riesgo. En la etapa de respuesta a emergencia, se realizaron dos simulacros de evacuación por deslizamiento a causa de lluvias, en los cuales las comunidades beneficiadas pusieron en práctica lo asimilado durante el proceso de capacitación.

COMUNIDAD



Obras de Infraestructura Social

Vivienda y saneamiento ambiental

Nuestro accionar en el 2007, consistió fundamentalmente en acompañar a las comunidades en la búsqueda de alternativas viables para solucionar el problema de hábitat, promoviendo soluciones habitacionales adecuadas a las necesidades de las familias atendidas, especialmente con familias rurales de escasos recursos.

Se construyeron 25 viviendas bajo procesos de ayuda mutua en la zona del Bajo Lempa, municipio de Jiquilisco, dotando a las familias de viviendas de bloque de concreto adecuadas para afrontar en mejores condiciones las recurrentes inundaciones que afectan la zona, pues fueron construidas con una elevación de entre 40 centímetros y 1 metro sobre el nivel del suelo. Cada unidad fue equipada con pila-lavadero, sanitarios con arrastre hidráulico, baño, fosa séptica, zanja de infiltración superficial y cocina ahorradora de leña.

En tres comunidades de Suchitoto se construyeron 35 viviendas como una respuesta a las afectaciones que provocó el paso de la tormenta tropical Stan. Estas viviendas hechas de bloque de concreto, fueron equipadas con pila lavadero, sanitarios con arrastre hidráulico, baño, fosa séptica, foso resumidero y cocina ahorra leña.

En el municipio de Berlín también se construyeron 70 viviendas destinadas a familias de escasos recursos que habitaban en champas de plástico, lámina o bahareque. Las nuevas viviendas fueron construidas a base de bloques de concreto y fueron complementadas con los servicios básicos: letrinas y un sistema para el tratamiento de aguas residuales. Es de destacar que en el 2007 se ejecutó la primera de cuatro fases a través de las cuales se pretende reducir el déficit habitacional del municipio con un total final de 280 familias viviendo en mejores condiciones de seguridad, salud y dignidad. También se construyeron 5 viviendas destinadas a familias afectadas por la Tormenta Tropical Stan, las viviendas construidas tienen medidas de 48.6 metros cuadrados, y fueron construidas con ayuda mutua de los(as) beneficiarios (as).

Asimismo en los Municipios de Victoria, Tonacatepeque y San José Villanueva, junto con el trabajo de las familias, se construyeron 27 viviendas con paredes de vara de castilla, reforzadas con estructura metálica y repellada con mortero de cemento y arena. Este sistema es de los más novedosos implementados por nuestra organización, ya que se trata de un diseño original creado por REDES con el apoyo de TROCAIRE, con el cual se reduce hasta un 20% del costo de las viviendas, comparadas con casas construidas con bloques de cemento. Este tipo de vivienda lo venimos utilizando desde el 2005, diseño que también hemos transferido en apoyo a otras organizaciones como el Programa de Educación Básica de Adultos (PEBA) y la Asociación El Bálsamo, quienes también lo aplicaron.

Otras infraestructuras y servicios

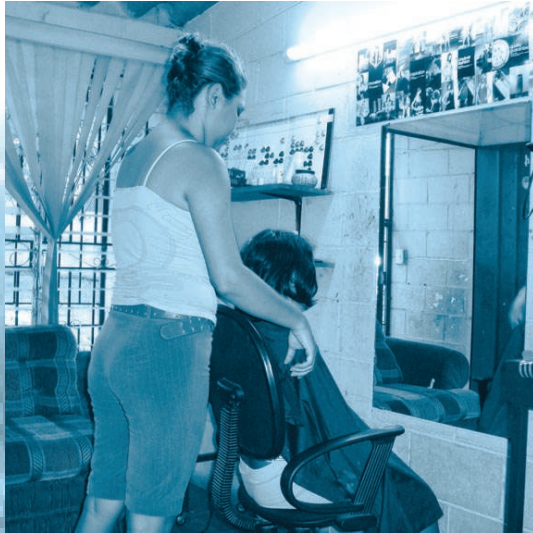
A través de la venta de servicios en el área de infraestructura apoyamos a otras organizaciones a la ejecución de obras como parte de sus proyectos de desarrollo, así como el desarrollo de acciones de medición y topografía, además de elaboración de proyectos y carpetas técnicas.

De esa forma, apoyamos a la organización hermana FUNSALPRODESE, en la construcción de 22 tanques de captación de aguas lluvias de 20 metros cúbicos, construidos con ferro-cemento compartiendo nuestra experiencia y beneficiando a familias rurales del departamento de La Unión, que carecen de agua potable.

También se apoyó a la asociación ANADES en la construcción de un salón de usos múltiples junto a sus actuales instalaciones de San Salvador así como el diseño de las nuevas oficinas de ADES, en Sensuntepeque.

Con los trabajos de topografía se realizaron mediciones de varias propiedades y se elaboraron planos topográficos para diferentes instituciones, entre las que podemos mencionar la medición y elaboración de planos de escuelas en los cantones de Aguacayo, Palo Grande, Hacienda Zacamil, Valle Verde y San Rafael, medición de tubería de aguas negras, elaboración de planos y perfiles en la Colonia San Juan, medición de terreno y cuadrícula para perfiles de estanques para peces en El Sitio Cenicero, medición y elaboración de planos en la propiedad de la Cooperativa La Conquista, elaboración de perfiles de calle y planos de medición del Rastro Municipal de Suchitoto así como el levantamiento topográfico de calles aledañas al mismo, levantamiento altimétrico de calle en la comunidad La Mora, elaboración de perfil para el diseño de ampliación del sistema de agua potable para la comunidad El Cereto, y elaboración de planos y memorias descriptivas del terreno en donde está ubicado el tanque del sistema de la red de agua potable comunitario administrado por ACRASAME. Todos estos trabajos están ubicados en el municipio de Suchitoto.

Crédito a la Microempresa



Una de nuestras metas es, el acceso al servicio micro financiero para la consolidación de las actividades económicas, orientado al aumento de capital de trabajo y a la adquisición de herramientas y equipo que le permite mejorar la microempresa.

REDES está apoyando aproximadamente a 791 microempresarias y pequeños productores agrícolas y pecuarios, con una cartera en préstamos de \$340,446.73, con montos de créditos desde \$ 100.00 hasta \$5,000.00 y plazos que van desde 3 hasta 48 meses.

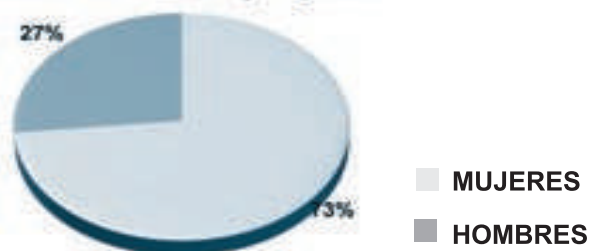
Con el otorgamiento de crédito individual, se busca mejorar la economía familiar pues en el 80% de nuestras usuarias, la actividad económica financiada es el único medio de trabajo y única fuente de ingreso y el 20% es economía complementaria, generalmente desarrollada por mujeres.

Esta dinámica de trabajo ha permitido la capitalización de activos, la generación de mayores ingresos y por tanto dar respuesta a necesidades primarias de alimentación, salud y educación al grupo familiar.

UBICACIÓN DE LOS CRÉDITOS	
CABAÑAS	171
CUSCATLÁN	177
LA LIBERTAD	11
LA PAZ	56
SAN SALVADOR	371
SAN VICENTE	5
TOTALES	791

DESTINO DE LOS CRÉDITOS	
COMERCIO	590
PEQUEÑA INDUSTRIA	91
SERVICIO	70
AGROPECUARIO	28
VIVIENDA	12
TOTALES	791

Número de créditos por género



Balance General

FUNDACION SALVADOREÑA PARA LA RECONSTRUCCION Y EL DESARROLLO
 BALANCE GENERAL AL 31 DE DICIEMBRE DE 2007
 (Expresado en Dólares Estadounidenses)

ACTIVO		PASIVO	
ACTIVO CORRIENTE		PASIVO CORRIENTE	
	\$ 1,200,168.92		\$ 576,306.92
CAJA	\$ 6,543.02	FONDOS EN ADMINISTRACION	\$ 309,323.00
BANCOS Y FINANCIERAS	\$ 532,920.67	PRESTAMOS	\$ 81,991.06
INVERSIONES TEMPORALES	\$ 6,270.76	CUENTAS POR PAGAR CORTO PLAZO	\$ 166,911.07
DOCUMENTOS Y CUENTAS POR COBRAR	\$ 658,131.25	CUENTA TRANSITORIA	\$ 5,085.85
GASTOS PAGADOS POR ANTICIPADO	\$ 2,012.38	PROVISIONES	\$ 13,085.94
IMPUESTOS POR LIQUIDAR	\$ 290.84		
	<u>\$ 269,374.41</u>	PASIVO NO CORRIENTE	\$ 131,956.05
ACTIVO NO CORRIENTE		FONDOS EN ADMINISTRACION P/CREDITOS	\$ 131,956.05
PROPIEDADES PLANTA Y EQUIPO	\$ 242,918.88		
INVERSIONES PERMANENTES	\$ 17,297.95	PATRIMONIO	
DEPOSITOS EN GARANTIA	\$ 1,604.22	FONDO PATRIMONIAL	\$ 767,190.36
ACTIVOS INTANGIBLES	\$ 7,553.36	APORTACIONES PATRIMONIALES	\$ 4,571.43
		FONDO PATRIMONIAL FINANCIERO	\$ 545,168.76
		FONDO PATRIMONIAL ACTIVO FIJO	\$ 38,694.15
		EXCEDENTES	\$ 178,756.02
TOTAL DEL ACTIVO	<u>\$ 1,475,543.33</u>	TOTAL PASIVO Y PATRIMONIO	<u>\$ 1,475,543.33</u>


 Lic. Juan César Díaz
 CONTADOR GENERAL


 Teodoro Antonio Pacheco
 REPRESENTANTE LEGAL



 AUDITOR EXTERNO
 FERNANDEZ Y FERNANDEZ ASOCIADOS
 Insc. N° 425



Proyectos Ejecutados

Acciones del proyecto	Localización	Cooperante	Personas beneficiadas					Monto ejecutado en el 2007
			Mujeres	Niñas	Hombres	Niños	Total	
Mejora de las condiciones habitacionales, higiénico-sanitarias de 35 familias, y producción de tilapias y hortalizas	Palo Grande, El Franco, Colima y El Sitio Cenicero (Suchitoto)	Asamblea de Cooperación por la Paz (Junta de Castilla y León)	50	128	62	114	354	\$208,669.97
Mejora de la dieta alimenticia de 60 habitantes.	Cantón San José Costa Rica (San Emigdio)	Asamblea de Cooperación por la Paz (Ayuntamiento de Hernani)	4	13	3	15	35	\$9,932.52
Apoyo de la sociedad civil, mejoras económicas y desarrollo rural sostenible en el Departamento de Cabañas	Cantones San Antonio, La Uvilla y El Zapote (Victoria), Las Marías, El Aguacate, y el Chunte (Sensuntepeque)	Solidaridad Internacional (Comunidad Autónoma de Madrid)	64	177	52	179	472	\$124,902.01
Recuperación de familias afectadas por el Huracán Stan, y Generación de Ingresos para la superación de condición de extrema pobreza	El Sitio Cenicero (Suchitoto), Santa Anita (San Cristóbal)	Catholic Relief Services	12	33	8	47	100	\$12,855.00
Alimentos por trabajo para la recuperación de la seguridad alimentaria de familias afectadas por la escasez de lluvias	El Sitio Cenicero (Suchitoto), Santa Anita (San Cristóbal) y 28 Comunidades (Jiquilisco)	Catholic Relief Services	334	825	195	726	2080	\$15,798.25
Reducción de vulnerabilidad de 150 familias en 7 cantones de los municipios de San Sebastián y San Lorenzo, San Vicente	San Francisquito, San Francisco y Ánimas (San Lorenzo), Santa Teresa, La Esperanza, El Paraíso y Los Castillo (San Sebastián)	Manos Unidas	80	219	69	228	596	\$90,960.37
Emisión de vales para el intercambio y la economía solidaria	Suchitoto	STRO	6	59	22	53	140	\$5,011.70
Fortalecimiento de las relaciones entre asociaciones de migrantes en EU y sus comunidades de origen	Palo Grande, La Mora, El Sitio Zapotal, Casco Urbano (Suchitoto); San Bartolomé Perulapia; La Palma "A" (Cojutepeque); San José La Labor, Casco Urbano, Santa Elena y Esperanza (San Sebastián)	Fundación Interamericana	85	364	87	324	860	\$95,142.76
Fortalecimiento de la participación política de las mujeres y generación de iniciativas económicas para la seguridad alimentaria.	Aguacayo, El Sitio, La Mora, El Zapote, Palo Grande, Mazatepeque y La Asunción (Suchitoto)	Desarrollo y Paz de Canadá	85	161	25	169	440	\$ 13,525.40
Consolidación y fortalecimiento organizativo y de incidencia con enfoque generacional y de género de la CODES	Municipios de San José Villa Nueva, Tonacatepeque, San José Guayabal, Oratorio de Concepción, Victoria, Berlín, Cacaopera, San Pedro Masahuat.	REDES-CODES	460	748	383	681	2272	\$ 4,667.60
Fortalecimiento institucional de 5 organizaciones de base	Municipios: Nombre de Jesús, Sensuntepeque, Victoria, Suchitoto.	Consejería en proyectos	55	243	72	265	127	\$ 94,159.28
Preparación ante desastres y fortalecimiento de capacidades de gestión de riesgo en 8 comunidades de la zona baja de Berlín y actores municipales	Talpetates, El Corozal, Tablón (Berlín) y Cantón San Simón (Mercedes Umaña)	Oxfam América	151	231	146	148	676	\$ 12,815.57
Disminución de las vulnerabilidades de 6052 habitantes de las comunidades rurales	San José, Santa Anita. (San Cristóbal), San José Costa Rica y Concepción de Lourdes (San Emigdio)	Asamblea de Cooperación por la Paz (Principado de Asturias)	44	132	25	60	261	\$ 4,439.24
Reducción de vulnerabilidades socio-económicas, mediante acceso a vivienda digna, saneamiento básico y fortalecimiento de los comités locales de gestión de riesgos.	Malacoff (Tonacatepeque) y Las Dispensas (San José Villanueva)	Trocaire	70	130	21	87	308	\$ 75,957.10
Mejoramiento de la situación de vulnerabilidad de 100 familias rurales	El Corozal, Tablón y Talpetates (Berlín)	Entre Pueblos (Área Metropolitana de Barcelona)	81	160	77	170	488	\$ 1,089.08
Construcción de 25 viviendas e infraestructura básica en el Bajo Lempa.	Las Mesitas, Octavio Ortiz, Amando López, San Martín, Montemar, El Marillo, Zamorano, Cedros, Ciudad Romero y Nueva Esperanza, (Jiquilisco)	Asamblea de Cooperación por la Paz (Generalitat de Catalunya)	32	26	32	19	109	\$110,030.82
Solución Integral del problema Habitacional de Familias en Extrema Pobreza (Fase1): construcción por ayuda mutua de 70 viviendas con sistema de saneamiento básico.	Alejandría, San Francisco, San Juan Loma Alta, Virginia, Tablón Cerna, Santa Cruz, San Felipe, Los Cruces, Área urbana (Berlín)	Terrapacifico ONGD (Junta de Castilla La Mancha)	93	86	93	119	381	\$230,062.75
Mejoramiento de las condiciones de vida de 5 familias afectadas por los desastres	Virginia (Berlín)	Asamblea de Cooperación por la Paz (Ayuntamiento de Pamplona)	5	11	55	15	36	\$26,132.57
Proyecto: Mejora de la habitabilidad y condiciones higiénico-sanitarias de 14 familias	Comunidades Unidas del Bajo Lempa, Municipio de Jiquilisco, Usulután	Asamblea de Cooperación por la Paz (Diputación de León)	15	14	17	18	64	\$21,687.55